



INSTRUKCJA OBSŁUGI

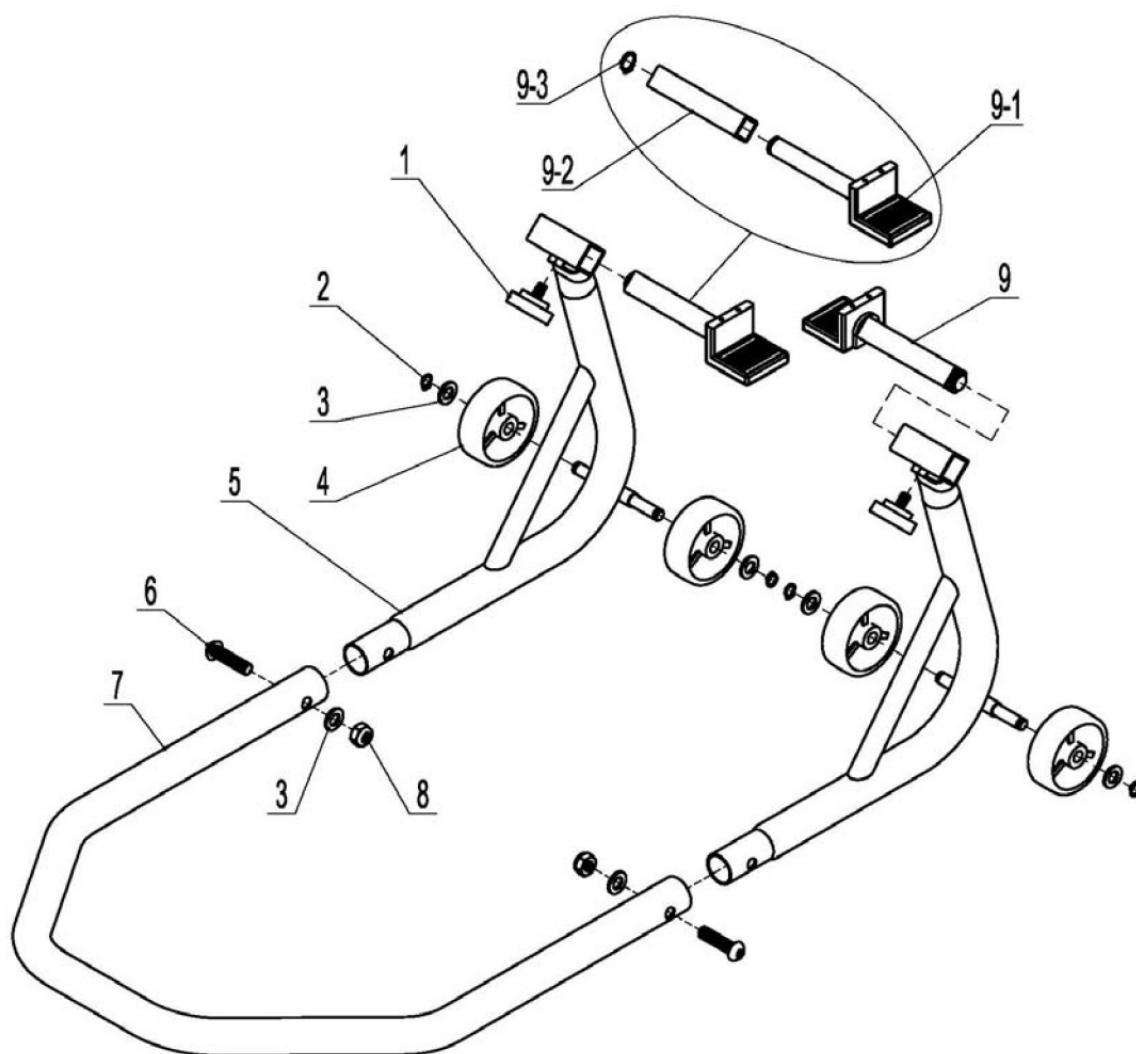
Stojak motocyklowy 340kg
Typ: G02172, Model: JL-M05004



Wyprodukowano dla
GEKO Sp. z o.o Sp. K
Kietlin, ul. Spacerowa 3
97-500 Radomsko
www.geko.pl

Przed pierwszym użyciem prosimy dokładnie zapoznać się z niniejszą instrukcją obsługi. Zapoznanie się z wszelkimi instrukcjami, niezbędnymi do bezpiecznego użytkowania i obsługi oraz zrozumienie wszelkiego ryzyka, jakie może wystąpić podczas eksploatacji urządzenia należy do obowiązków ich użytkownika.







Dwie ostatnie cyfry roku naniesienia oznaczenia CE - 21

DEKLARACJA ZGODNOŚCI WE

GEKO Sp. z o.o. Sp. K Kietlin, ul. Spacerowa 3, 97-500 Radomsko
deklaruje z pełną odpowiedzialnością, że:

Stojak motocyklowy 340kg
Typ: G02172, Model: JL-M05004

spełnia wymagania dyrektyw Parlamentu Europejskiego i Rady:

2006/42/WE Parlamentu Europejskiego i Rady z dnia 17 maja 2006 r. w sprawie maszyn
oraz norm EN 12100:2010

jest identyczny z egzemplarzem, będącym przedmiotem certyfikatu oceny
typu WE nr TRCN-19191JLM2 z dnia 10.07.2019 wydanego przez INTEGRA 96
Uluslararası Ürün ve Sistem Belgelendirme Ağ. Den. Göz. Eğit. Hiz. Ltd. Şti.
Maltepe Mahallesi 8090/1 Sokak No:5A Çiğli/İZMİR
İzmir, Country : Turkey

Phone : +90 232 462 20 52, Fax : +90 232 462 20 61
Email : info@integra96.com, Website : www.integra96.com
Numer identyfikacyjny jednostki notyfikowanej : 2422

Niniejsza Deklaracja Zgodności WE traci swoją ważność, jeżeli produkt zostanie zmieniony
lub przebudowany bez zgody producenta.

**Za przygotowanie i przechowywanie dokumentacji technicznej
odpowiada:**

Larysa Kowalczyk, Kietlin, ul. Spacerowa 3, 97-500 Radomsko.

Kietlin, 28.09.2021

Miejsce i data wystawienia

mgr Larysa Kowalczyk

Nazwisko, imię i stanowisko osoby upoważnionej



This product was CE marked - 21

CE DECLARATION OF CONFORMITY

GEKO Sp. z o.o Sp. K Kietlin, ul. Spacerowa 3, 97-500 Radomsko
declare under our own responsibility that the product:

Motocycle stand 340kg
Type: G02172, Model: JL-M05004

meets the requirements of the directives of the European Parliament and of the Council:

2006/42 / EC of the European Parliament and of the Council of May 17, 2006 on
machinery and EN 12100: 2010 standards
is identical to the copy that is the subject of the assessment certificate
EC type no. TRCN-19191JLM2 of 10.07.2019 issued by INTEGRA 96 Uluslararası
Ürün ve Sistem Belgelendirme Bağ. Den. Göz. Eğit. Hiz. Ltd. Şti.
Maltepe Mahallesi 8090/1 Sokak No: 5A Çiğli / İZMİR
İzmir, Country: Turkey
Phone: +90 232 462 20 52, Fax: +90 232 462 20 61
Email: info@integra96.com, Website: www.integra96.com
Identification number of the notified body: 2422

**The declaration of conformity becomes invalid
when the product has been modified without producer's agreement.**

**Name and address of the person authorised to compile the
technical file:**

Larysa Kowalczyk, Kietlin, ul. Spacerowa 3, 97-500 Radomsko.

Kietlin, 28.09.2021

Place and date

mgr Larysa Kowalczyk

Authorised person



Tento produkt byl označen známkou CE - 21

CE Prohlášení o shodě

GEKO Sp. z.o.o Sp. K Kietlin, ul. Spacerowa 3, 97-500 Radomsko
pod naší vlastní zodpovědností potvrzujeme, že tento produkt

Stojan pod motorku, motocykl 340kg zadní GEKO
Type: G02172, Model: JL-M05004

splňuje požadavky směrnic Evropského parlamentu a Rady:

2006/42 / ES Evropského parlamentu a Rady ze dne 17. května 2006 o strojních
zařízeních a normách EN 12100: 2010

je shodná s kopií, která je předmětem osvědčení o posouzení

Typové označení ES TRCN-19191JLM2 ze dne 10.07.2019 vydané společností
INTEGRA 96 Uluslararası Ürün ve Sistem Belgelendirme Bağ. Doupe. Göz. Egit.
Hiz. Ltd. Şti.

Maltepe Mahallesi 8090/1 Sokak No: 5A Çiğli / İZMİR

Izmir, Země: Turecko

Telefon: +90232462 20 52, Fax: +90232462 20 61

E -mail: info@integra96.com, webová stránka: www.integra96.com

Identifikační číslo oznámeného subjektu: 2422

Prohlášení o shodě se stává neplatným, pokud byl produkt upraven bez souhlasu výrobce.

Kietlin, 28.09.201
datum a místo


mgr Larysa Kowalczyk
Oprávněná osoba

Karta Gwarancyjna

1	Nazwa urządzenia i numer artykułu.	
2	Data zakupu.	
3	Dokładny opis zgłaszanej wady, usterki. W przypadku niewystarczającej ilości miejsca prosimy kontynuować na odwrocie niniejszej Karty Zgłoszeniowej.
4	Nazwa i adres punktu dystrybucji, w którym został zakupiony produkt.	
5	Pieczęć sprzedawcy Data i podpis.	
6	Dane osobowe do kontaktu, numer telefonu.

Zgodnie z warunkami udzielonej gwarancji:

- Reklamowany produkt winien być dostarczony do serwisu firmy F.H. GEKO w oryginalnym opakowaniu wraz z prawidłowo wypełnioną Kartą Gwarancyjną oraz dowodem zakupu (ewentualnie jego kopią) z datą sprzedaży jak w Karcie Gwarancyjnej.
- Gwarancji udziela się na okres 12 miesięcy od daty zakupu urządzenia przez użytkownika.
- Aby uzyskać gwarancję na okres do 24 m-cy należy spełnić następujące warunki:
 - po okresie 12 miesięcznej gwarancji produkt należy dostarczyć z dowodem zakupu i kartą gwarancyjną do serwisu „GEKO” w celu dokonania przeglądu okresowego
 - Koszt przeglądu wynosi 50zł netto (61,50zł brutto) oraz ewentualnie koszty materiałów eksploatacyjnych
 - Koszty transportu narzędzia w obie strony ponosi użytkownik urządzenia
- Urządzenia bez formularza reklamacyjnego, będą traktowane jako urządzenia do naprawy odpłatnej.**
- Zakres gwarancji obejmuje wyłącznie wady jakościowe wynikające z winy producenta.
- Gwarancja nie obejmuje:
 - uszkodzeń wynikających z niewłaściwego użytkowania, konserwacji i przechowywania,
 - uszkodzeń mechanicznych, fizycznych, chemicznych, spowodowanych siłami zewnętrznymi,
 - normalnego zużycia podczas eksploatacji,
 - napraw polegających na regulacji,
 - uszkodzeń wynikających z użytkowania niezgodnego z przeznaczeniem i zaleceniami Instrukcji Obsługi,
 - uszkodzeń wynikających z przecięcia urządzenia, prowadzącego do uszkodzenia silnika lub elementów przekładni mechanicznej.
 - uszkodzeń będących następstwem: montażu niewłaściwych części lub osprzętu, stosowania niewłaściwych smarów, olejów
 - użytkowania urządzenia dla majsterkowiczów do celów profesjonalnych,
Zabrania się dokonywania modyfikacji w konstrukcji a także dokonywania napraw przez osoby nieupoważnione
- Termin naprawy może ulec przedłużeniu o czas niezbędny na dostarczenie i odbiór sprzętu przez serwis, a także o czas dostawy części zamiennych w przypadku gdy gwarant zamawia je u producenta.
- Gwarancji nie podlegają części ulegające naturalnemu zużyciu w czasie eksploatacji: bezpieczniki termiczne, szczotki elektrografitowe, paski klinowe, uchwyty narzędziowe, akumulatory, końcówki robocze elektronarzędzi(piły tarczowe, wiertła, frezy, itp.
- Gwarant nie ponosi odpowiedzialności za utracone korzyści użytkownika.
- W przypadku gdy nadesłane do naprawy urządzenie jest sprawne lub nadesłane bez formularza albo z formularzem reklamacyjnym nie zawierającym opisu objawów uszkodzenia, za czynności związane z przetestowaniem tego urządzenia pobierana będzie zryczałtowana opłata w kwocie 5% wartości netto testowanego urządzenia, jednakże nie mniej niż 10zł. Nadto wysyłka takiego urządzenia, zostanie zrealizowana na koszt odbiorcy.**
- Wszystkie czynności serwisowe nie mieszczące się w ramach gwarancji podlegają wycenie i opłacie.
- W przypadku uznania zgłoszonej reklamacji, Gwarant według swojego wyboru: dokona naprawy reklamowanego towaru (o ile jest to możliwe) lub zwróci kupującemu cenę nabycia towaru pomniejszoną o kwotę odpowiadającą procentowemu stopniowi zużycia reklamowanego towaru.
- Opłaty dodatkowe:
 - dostarczony do serwisu produkt musi odpowiadać podstawowym warunkom higienicznym (pozbawiony zabrudzeń), w przeciwnym razie czynności podjęte przez serwis w celu usunięcia tego stanu rzeczy objęte będą dodatkową opłatą.
 - po otrzymaniu sprzętu Serwis dokonuje wstępnej diagnozy rozumianej jako usługa serwisowa płatna, polegającej na sprawdzeniu stanu sprzętu, przetestowaniu, oszacowaniu uszkodzeń, wyceny części zamiennych, i kosztów naprawy w przypadku uszkodzenia sprzętu. Jeśli podczas wstępnej diagnozy Serwis stwierdzi, że:
 - sprzęt jest sprawny – Serwis dokonuje zwrotu sprzętu klientowi w siedzibie firmy lub za pośrednictwem kuriera na koszt Klienta, obciążając go jednocześnie kosztami diagnozy wstępnej.
 - ustwórka powstała z winy Klienta – Serwis poinformuje Klienta o stwierdzonych uszkodzeniach sprzętu oraz o przewidywanych kosztach naprawy. W przypadku rezygnacji z naprawy po wstępnej diagnozie zwrot sprzętu następuje na warunkach jw. W przypadku uzyskania zgody Klienta na wykonanie usługi serwisowej – zwrot sprzętu dokonany jest na zasadach jw., doliczając uzgodnione wcześniej koszty usługi serwisowej
 - ustwórka powstała na skutek wady fabrycznej – koszty dokonania diagnozy wstępnej ponosi Gwarant. Po dokonaniu naprawy sprzęt zostanie zwrócony Klientowi.
- Koszt opłaty dodatkowej lub diagnozy wstępnej na dzień 01.01.2015 wynosi 35 złotych netto

.....
Data przyjęcia do serwisu

.....
czytelny podpis zgłaszającego
Zapoznałem/am się i akceptuję warunki gwarancji