

## INSTRUKCJA OBSŁUGI

***Kamera inspekcyjna Endoskop 5,5mm***

***Typ: G02942, Model: AN97***



Wyprodukowano dla  
**F.H. GEKO**  
Kietlin, ul. Spacerowa 3  
97-500 Radomsko  
[www.geko.pl](http://www.geko.pl)

***Przed pierwszym użyciem prosimy dokładnie zapoznać się z niniejszą instrukcją obsługi. Zapoznanie się z wszelkimi instrukcjami, niezbędnymi do bezpiecznego użytkowania i obsługi oraz zrozumienie wszelkiego ryzyka, jakie może wystąpić podczas eksploatacji urządzenia należy do obowiązków ich użytkownika.***



**DANE TECHNICZNE****Końcówki:**

- magnetyczna,
- haczyk,
- lusterko.

**Kąty widzenia : do 66 stopni**

**Interfejs : USD 2.0**

**Wtyk USB z pokrętkiem regulacji jasności**

**Średnica na trzonie kamery: 5,5 mm**

**Długość całkowita : 2m**

**Ostrość : od 4cm**

**6 diod LED**

**Zasilanie z portu USB**

**Ochrona: IP67**

**TECHNICAL DATA****Tips:**

- magnetic,
- hook,
- mirror.

**Angle of view : up to 66°**

**Interface : USD 2.0**

**USD plug with light regulation knob**

**Diameter of camera's shaft: 5,5 mm**

**Total length : 2m**

**Focus: from 4cm**

**6 diodes LED**

**Powered from USB port**

**Protection: IP67**

## Urządzenie kompatybilne tylko z systemem ANDROID

### Jak podłączyć telefon z Androidem?

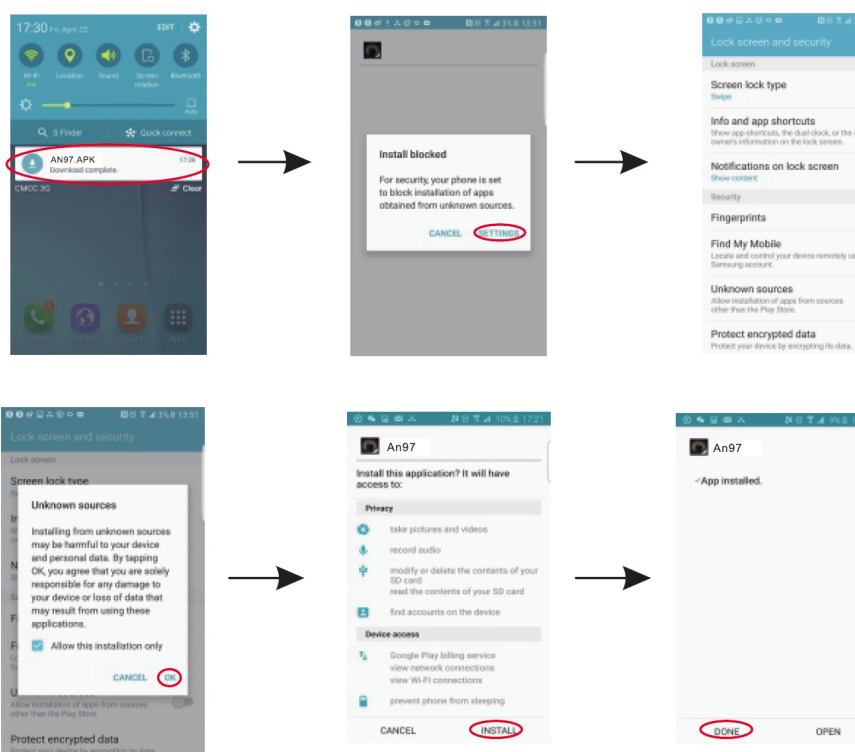
- 1) Zeskanuj kod QR aplikacji APP telefonu i pobierz an 100 lub pobierz aplikację bezpośrednio przez link: [www.kkmoom.com/an97.apk](http://www.kkmoom.com/an97.apk), możesz także pobrać aplikację „CmeraFi” ze sklepu Google.
- 2) Podłącz AN97, oprogramowanie automatycznie wyświetli monit

### Jak podłączyć komputer?

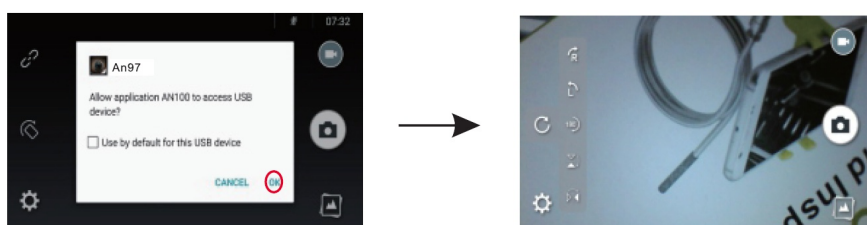
- 1) Zeskanuj kod qr napędu komputera PC i pobierz pc.rar lub pc. Rar przez link: [www.kkmoom.com/pc.rar](http://www.kkmoom.com/pc.rar)
- 2) Otwórz pc.rar, wybierz ViewPlayCap i zainstaluj ustawienia. Exe na PC
- 3) Podłącz adapter USB 2.0 do tego urządzenia a następnie podłącz adapter do komputera.
- 4) Otwórz ViewPlayCap, a następnie wybierz kamerę PC USB 2.0 w urządzeniu

### How to Connect Your Android Phones ?

- 1) Scan the Phone APP qr code and download a an100. Or directly download the APP by link: [www.kkmoom.com/an97.apk](http://www.kkmoom.com/an97.apk), also you can download "CameraFi" app from google store .



- 2) Plug in the An97 ,the software automatically prompted,



## How to Connect Your Computer?

1) Scan the PC drive qr code and download a pc.rar, or download pc. rar by link:

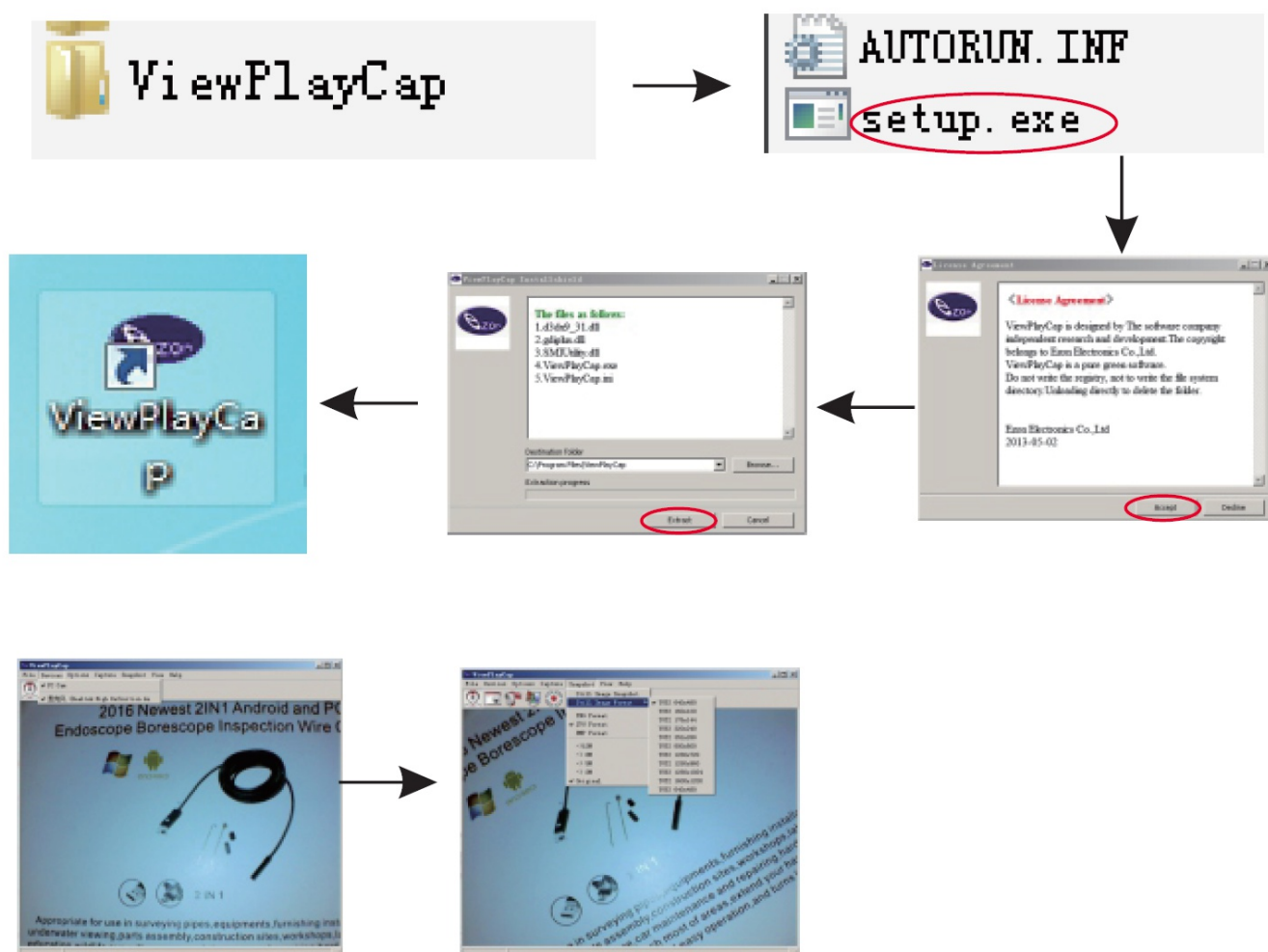
[www.kkmoom.com/pc.rar](http://www.kkmoom.com/pc.rar)

2) Open the pc.rar, choose the ViewPlayCap, and Install the setup.exe on PC.



3) Connect the USB 2.0 adapter with this device, plug this adapter to your computer.

4) Open the ViewPlayCap, and then choose the USB.2.0 PC Camera in the Device





Dwie ostatnie cyfry roku naniesienia oznaczenia CE - 19

## DEKLARACJA ZGODNOŚCI WE

**F.H. GEKO Kietlin, ul. Spacerowa 3, 97-500 Radomsko**  
deklaruje z pełną odpowiedzialnością, że:

### ***Kamera inspekcyjna Endoskop 5,5mm*** ***Typ: G02942, Model: AN97***

spełnia wymagania dyrektyw Parlamentu Europejskiego i Rady:  
2014/30/UE z dnia 26 lutego 2014 r. w sprawie harmonizacji ustawodawstw państw  
członkowskich odnoszących się do kompatybilności elektromagnetycznej,  
oraz norm EN 55022:2010+AC:2011, EN 55024:2010, EN 61000-3-2:2014, EN 61000-3-3:2013  
jest identyczny z egzemplarzem, będącym przedmiotem certyfikatu oceny  
typu WE nr HTT16040406020E z dnia 07.04.2016  
wydanego przez SHENZHEN HTT TECHNOLOGY CO/ LTD

Niniejsza Deklaracja Zgodności WE traci swoją ważność, jeżeli produkt zostanie zmieniony  
lub przebudowany bez zgody producenta.

**Za przygotowanie i przechowywanie dokumentacji technicznej  
odpowiada:**

Grzegorz Kowalczyk, Kietlin, ul. Spacerowa 3, 97-500 Radomsko.

Kietlin, 30.07.2019  
Miejsce i data wystawienia

***mgr Grzegorz Kowalczyk***  
Nazwisko, imię i stanowisko osoby upoważnionej



This product was CE marked - 19

## CE DECLARATION OF CONFORMITY

***F.H. GEKO Kietlin, ul. Spacerowa 3, 97-500 Radomsko***  
declare under our own responsibility that the product:

**Endoscope with 5.5mm digital camera**  
***Typ: G02942, Model: T49***

to which this declaration refers conforms with the relevant harmonized standards under:

2014/30/EU of the European Parliament and of the Council of 26 February 2014 on the harmonisation of the laws of the Member States relating to electromagnetic compatibility ,  
and standards EN 55022:2010+AC:2011, EN 55024:2010, EN 61000-3-2:2014,  
EN 61000-3-3:2013  
complies with the CE of 15.05.2018  
issued by HTT16040406020E of 07.04.2016  
issued by SHENZHEN HTT TECHNOLOGY CO/ LTD

**The declaration of conformity becomes invalid  
when the product has been modified without producer's agreement.**

**Name and address of the person authorised to compile the  
technical file:**

Grzegorz Kowalczyk, Kietlin, ul. Spacerowa 3, 97-500 Radomsko.

***mgr Grzegorz Kowalczyk***  
Authorised person

Kietlin, 30.07.2019  
Place and date



## Karta Gwarancyjna

1	Nazwa urządzenia i numer artykułu.	
2	Data zakupu.	
3	Dokładny opis zgłaszanej wady, usterki.	..... ..... ..... ..... W przypadku niewystarczającej ilości miejsca prosimy kontynuować na odwrocie niniejszej Karty Zgłoszeniowej.
4	Nazwa i adres punktu dystrybucji, w którym został zakupiony produkt.	
5	Pieczęć sprzedawcy Data i podpis.	
6	Dane osobowe do kontaktu, numer telefonu.	..... .....

### Zgodnie z warunkami udzielonej gwarancji:

- Reklamowany produkt winien być dostarczony do serwisu firmy F.H. GEKO w oryginalnym opakowaniu wraz z prawidłowo wypełnioną Kartą Gwarancyjną oraz dowodem zakupu (ewentualnie jego kopią) z datą sprzedaży jak w Karcie Gwarancyjnej.
- Gwarancji udziela się na okres 12 miesięcy od daty zakupu urządzenia przez użytkownika.
- Aby uzyskać gwarancję na okres do 24 m-cy należy spełnić następujące warunki:
  - po okresie 12 miesięcznej gwarancji produkt należy dostarczyć z dowodem zakupu i kartą gwarancyjną do serwisu „GEKO” w celu dokonania przeglądu okresowego
  - Koszt przeglądu wynosi 50zł netto (61,50zł brutto) oraz ewentualnie koszty materiałów eksploatacyjnych
  - Koszty transportu narzędzia w obie strony ponosi użytkownik urządzenia
- Urządzenia bez formularza reklamacyjnego, będą traktowane jako urządzenia do naprawy odpłatnej.**
- Zakres gwarancji obejmuje wyłącznie wady jakościowe wynikające z winy producenta.
- Gwarancja nie obejmuje:
  - uszkodzeń wynikających z niewłaściwego użytkowania, konserwacji i przechowywania,
  - uszkodzeń mechanicznych, fizycznych, chemicznych, spowodowanych siłami zewnętrznymi,
  - normalnego zużycia podczas eksploatacji,
  - napraw polegających na regulacji,
  - uszkodzeń wynikających z użytkowania niezgodnego z przeznaczeniem i zaleceniami Instrukcji Obsługi,
  - uszkodzeń wynikających z przecięcia urządzenia, prowadzącego do uszkodzenia silnika lub elementów przekładni mechanicznej.
  - uszkodzeń będących następstwem: montażu niewłaściwych części lub osprzętu, stosowania niewłaściwych smarów, olejów
  - użytkowania urządzenia dla majsterkowiczów do celów profesjonalnych,  
Zabrania się dokonywania modyfikacji w konstrukcji a także dokonywania napraw przez osoby nieupoważnione
- Termin naprawy może ulec przedłużeniu o czas niezbędny na dostarczenie i odbiór sprzętu przez serwis, a także o czas dostawy części zamiennych w przypadku gdy gwarant zamawia je u producenta.
- Gwarancji nie podlegają części ulegające naturalnemu zużyciu w czasie eksploatacji: bezpieczniki termiczne, szczotki elektrografitowe, paski klinowe, uchwyty narzędziowe, akumulatory, końcówki robocze elektronarzędzi (piły tarczowe, wiertła, frezy), itp.
- Gwarant nie ponosi odpowiedzialności za utracone korzyści użytkownika.
- W przypadku gdy nadesłane do naprawy urządzenie jest sprawne lub nadesłane bez formularza albo z formularzem reklamacyjnym nie zawierającym opisu objawów uszkodzenia, za czynności związane z przetestowaniem tego urządzenia pobierana będzie zryczałtowana opłata w kwocie 5% wartości netto testowanego urządzenia, jednakże nie mniej niż 10zł. Nadto wysyłka takiego urządzenia, zostanie zrealizowana na koszt odbiorcy.**
- Wszystkie czynności serwisowe nie mieszczące się w ramach gwarancji podlegają wycenie i opłacie.
- W przypadku uznania zgłoszonej reklamacji, Gwarant według swojego wyboru: dokona naprawy reklamowanego towaru (o ile jest to możliwe) lub zwróci kupującemu cenę nabycia towaru pomniejszoną o kwotę odpowiadającą procentowemu stopniowi zużycia reklamowanego towaru.
- Opłaty dodatkowe:
  - dostarczony do serwisu produkt musi odpowiadać podstawowym warunkom higienicznym (pozbawiony zabrudzeń), w przeciwnym razie czynności podjęte przez serwis w celu usunięcia tego stanu rzeczy objęte będą dodatkową opłatą.
  - po otrzymaniu sprzętu Serwis dokonuje wstępnej diagnozy rozumianej jako usługa serwisowa płatna, polegającej na sprawdzeniu stanu sprzętu, przetestowaniu, oszacowaniu uszkodzeń, wyceny części zamiennych, i kosztów naprawy w przypadku uszkodzenia sprzętu. Jeśli podczas wstępnej diagnozy Serwis stwierdzi, że:
    - sprzęt jest sprawny – Serwis dokonuje zwrotu sprzętu klientowi w siedzibie firmy lub za pośrednictwem kuriera na koszt Klienta, obciążając go jednocześnie kosztami diagnozy wstępnej.
    - ustwórka powstała z winy Klienta – Serwis poinformuje Klienta o stwierdzonych uszkodzeniach sprzętu oraz o przewidywanych kosztach naprawy. W przypadku rezygnacji z naprawy po wstępnej diagnozie zwrot sprzętu następuje na warunkach jw. W przypadku uzyskania zgody Klienta na wykonanie usługi serwisowej – zwrot sprzętu dokonany jest na zasadach jw., doliczając uzgodnione wcześniej koszty usługi serwisowej
    - ustwórka powstała na skutek wady fabrycznej – koszty dokonania diagnozy wstępnej ponosi Gwarant. Po dokonaniu naprawy sprzęt zostanie zwrócony Klientowi.
- Koszt opłaty dodatkowej lub diagnozy wstępnej na dzień 01.01.2015 wynosi 35 złotych netto

.....  
Data przyjęcia do serwisu

.....  
czytelny podpis zgłaszającego  
Zapoznałem/am się i akceptuję warunki gwarancji